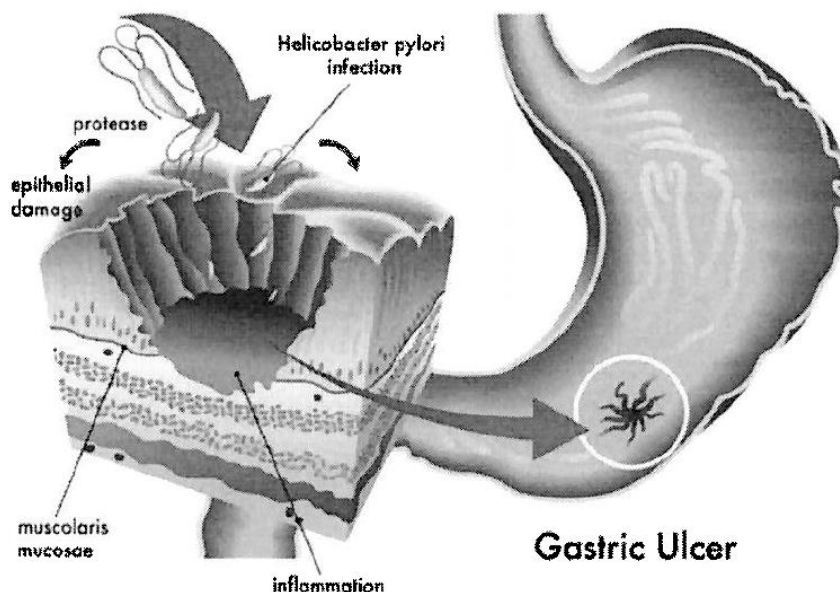


## Recherche Helicobacter pylori : test respiratoire à l'urée

Votre médecin vous a prescrit un test respiratoire à l'urée. Cet examen est aujourd'hui le test le plus fréquemment utilisé pour contrôler la présence puis l'éradication après traitement d'*Helicobacter pylori*, une bactérie présente dans votre organisme et responsable de troubles gastriques.



### Qu'est ce que le test respiratoire à l'urée

Le test permet de détecter une infection active par *Helicobacter pylori* grâce à une réaction chimique produite par la bactérie.

En effet, *Helicobacter pylori* est capable de transformer l'urée, une substance présente dans l'organisme, en dioxyde de carbone (CO<sub>2</sub>) et en ammoniac. Le test respiratoire à l'urée consiste à marquer de l'urée avec du carbone 13, un type de carbone non radioactif ; cette solution est ensuite mélangée à du jus d'orange. Si vous abritez la bactérie dans votre organisme, le CO<sub>2</sub> que vous expirez après avoir bu ce mélange sera également marqué par le carbone 13.

Si la bactérie n'est pas présente dans votre organisme, l'urée ingérée ne sera pas modifiée, le CO<sub>2</sub> expiré ne sera donc pas marqué et le carbone 13 sera éliminé dans les selles.

### Comment me préparer avant le test respiratoire

Facile à réaliser, ce test n'est absolument pas douloureux et ne présente aucun risque. Il est en revanche nécessaire d'arrêter vos traitements médicamenteux plusieurs semaines avant de faire ce test pour garantir un résultat fiable.

- Si vous suivez un traitement antibiotique, il faut l'arrêter 4 semaines avant le test ;
- Si vous suivez un traitement par inhibiteur de la pompe à protons ou antihistaminique, il faut l'arrêter 2 semaines avant le test ;
- Si vous suivez un traitement antiacide, il faut l'arrêter 24 heures avant le test ;
- L'examen se pratique à jeun, c'est-à-dire que vous ne devez pas avoir bu ni mangé au cours des 12 heures précédant le test
- Il ne faut pas fumer au cours des heures qui précèdent le test.

### **Où se déroule l'examen ?**

Il se déroule au Bella Vita Medical Center – tel 02/614 42 00

### **Combien de temps dure l'examen ?**

Le test dure 45 mns environ.

Pendant toute la durée du test, vous ne pourrez ni manger, ni fumer, ni aller dans un endroit où l'on fume.

N'hésitez pas à apporter de la lecture ou de quoi vous occuper

### **Comment se déroule l'examen ?**

La personne responsable du test vous fera tout d'abord souffler dans un tube à l'aide d'une paille. Elle vous donnera ensuite à boire un verre de jus d'orange. Une demi-heure après avoir bu ce jus d'orange, on vous demandera à nouveau de souffler dans un tube à l'aide d'une paille. Pour plus de précaution, il pourra s'agir d'un tube différent du premier.

### **Cet examen est-il douloureux ?**

Ce test est très facile à réaliser ; il ne comporte aucun risque et n'est absolument pas douloureux.

### **Que se passe-t-il après l'examen ?**

Vous pourrez retourner chez vous immédiatement après l'examen sans avoir à être accompagné.

Il n'y a pas de surveillance particulière nécessaire après l'examen.

### **Et les résultats ?**

Les résultats vous seront communiqués ainsi qu'à votre médecin, qui décidera ainsi de la suite de votre traitement.